



KOMUNIKAT

O SYTUACJI SPOŁECZNO – GOSPODARCZEJ WOJEWÓDZTWA ŚLĄSKIEGO

7

lipiec 2004

Urząd Statystyczny w Katowicach, ul. Owocowa 3, 40 – 158 Katowice

Cena zł 5,00

www.stat.gov.pl/urzedy/katow

e-mail: DyrekcjaKCE@stat.gov.pl

tel.: (0...32) 77 91 200



śląskie

W lipcu br. w stosunku do lipca ub. r. odnotowano:

- wzrost produkcji sprzedanej przemysłu; spośród sekcji przemysłu wyższe przychody osiągnięto jedynie w przetwórstwie przemysłowym,
- spadek przychodów w produkcji budowlano – montażowej, który wystąpił we wszystkich grupach robót budowlanych,
- znaczne zmniejszenie liczby mieszkań oddanych do użytku,
- na rynku produktów rolnych spadek skupu ziarna zbóż oraz żywca rzeźnego,
- zmniejszenie przeciętnej liczby zatrudnionych w sektorze przedsiębiorstw; w większym stopniu w sektorze publicznym niż w prywatnym,
- spadek bezrobocia rejestrowanego oraz nieznaczne zmniejszenie stopy bezrobocia (według stanu w końcu lipca),
- wzrost przeciętnego nominalnego wynagrodzenia brutto w sektorze przedsiębiorstw (w sektorze prywatnym w stopniu większym niż w publicznym), natomiast nieznaczny spadek przeciętnej płacy realnej brutto.

W okresie styczeń – lipiec br. w porównaniu z analogicznym okresem ub. r. wystąpił wzrost produkcji sprzedanej przemysłu, natomiast nieznaczny spadek przychodów z działalności budowlano – montażowej, przy jednoczesnym spadku przeciętnego zatrudnienia i wzrostu przeciętnego wynagrodzenia brutto w sektorze przedsiębiorstw.

W I półroczu br. badane podmioty gospodarcze osiągnęły znaczną poprawę wyników finansowych w stosunku do danych sprzed roku. Większa niż rok temu przewaga przychodów nad kosztami spowodowała poprawę wskaźnika poziomu kosztów. W skali roku wzrosła rentowność firm oraz poprawiła się ich płynność finansowa. Zwiększył się również odsetek przedsiębiorstw wykazujących zysk netto.

UWAGI

Prezentowane w Komunikacie:

- dane o pracujących, zatrudnieniu, wynagrodzeniach – w ujęciu miesięcznym – dotyczą podmiotów gospodarczych, w których liczba pracujących przekracza 9 osób,
- dane o przychodach ze sprzedaży produkcji przemysłu i budownictwa, sprzedaży usług transportu, gospodarki magazynowej i łączności, sprzedaży detalicznej i hurtowej towarów – w ujęciu miesięcznym – dotyczą podmiotów gospodarczych, w których liczba pracujących przekracza 9 osób,
- dane o wynikach finansowych przedsiębiorstw – w ujęciu kwartalnym – dotyczą podmiotów gospodarczych prowadzących księgi rachunkowe (z wyjątkiem przedsiębiorstw łowiectwa, leśnictwa, rybołówstwa i rybactwa, pośrednictwa finansowego oraz szkół wyższych), w których liczba pracujących przekracza 49 osób,
- dane o nakładach inwestycyjnych – w ujęciu kwartalnym – dotyczą podmiotów gospodarczych (bez względu na rodzaj działalności) prowadzących księgi rachunkowe, w których liczba pracujących przekracza 49 osób.

Dane w ujęciu wartościowym oraz wskaźniki struktury podano w cenach bieżących. Wskaźniki dynamiki zaprezentowano na podstawie wartości w cenach bieżących, z wyjątkiem przemysłu, dla którego wskaźniki dynamiki podano na podstawie wartości w cenach stałych.

ZATRUDNIENIE

Przeciętna liczba zatrudnionych w sektorze przedsiębiorstw w lipcu br. wyniosła 671,4 tys. osób i była o 6,5% niższa niż przed rokiem. *W kraju przeciętne zatrudnienie ukształtowało się na poziomie 4688,3 tys. osób, tj. o 0,7% niższym niż w lipcu ub. r.*

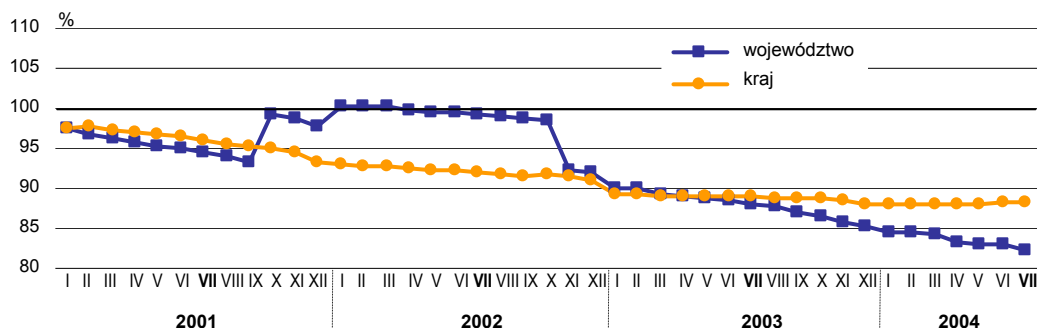
W lipcu br. przeciętne zatrudnienie w jednostkach sektora publicznego wynosiło 226,0 tys. osób, a w jednostkach sektora prywatnego 445,4 tys. osób. W skali roku przeciętna liczba zatrudnionych spadła w większym stopniu w sektorze publicznym (o 14,5%) niż w sektorze prywatnym (o 1,9%).

W porównaniu do danych sprzed roku w lipcu br. odnotowano spadek przeciętnego zatrudnienia generalnie we wszystkich sekcjach sektora przedsiębiorstw. W największym stopniu zmniejszyło się zatrudnienie w hotelach i restauracjach (o 29,0%) oraz w wytwarzaniu i zaopatrywaniu w energię elektryczną, gaz, wodę (o 15,3%). Wśród działów przetwórstwa przemysłowego o znacznym udziale w zatrudnieniu wzrosło ono najbardziej w produkcji pojazdów mechanicznych, przyczep i naczep (o 20,7%) oraz w produkcji wyrobów gumowych i z tworzyw sztucznych (o 11,8%). Spadek zatrudnienia odnotowano m. in. w produkcji maszyn i urządzeń (o 10,5%) oraz w produkcji metali (o 6,6%).

W lipcu br. w stosunku do poprzedniego miesiąca przeciętna liczba zatrudnionych w sektorze przedsiębiorstw województwa śląskiego obniżyła się o 0,9%, podczas gdy *w kraju pozostała na tym samym poziomie*. Zarówno w jednostkach sektora publicznego, jak i prywatnego odnotowano spadek przeciętnego zatrudnienia (odpowiednio o: 2,6% i 0,1%). Na przestrzeni miesiąca najbardziej wzrosło zatrudnienie w hotelach i restauracjach (o 0,6%), natomiast zmalało w wytwarzaniu i zaopatrywaniu w energię elektryczną, gaz, wodę (o 13,3%).

W okresie styczeń – lipiec br. przeciętne zatrudnienie w sektorze przedsiębiorstw ukształtowało się na poziomie 682,4 tys. osób, tj. o 5,2% niższym niż w analogicznym okresie ub. r. *W kraju przeciętne zatrudnienie spadło o 1,0%*. W sektorze publicznym zatrudnienie obniżyło się o 10,8%, a w sektorze prywatnym o 2,0%. W skali roku we wszystkich sekcjach sektora przedsiębiorstw odnotowano spadek przeciętnej liczby zatrudnionych, a w największym stopniu zatrudnienie zmalało w hotelach i restauracjach (o 32,7%).

Dynamika przeciętnego zatrudnienia w sektorze przedsiębiorstw
(przeciętne miesięczne 2000 = 100)



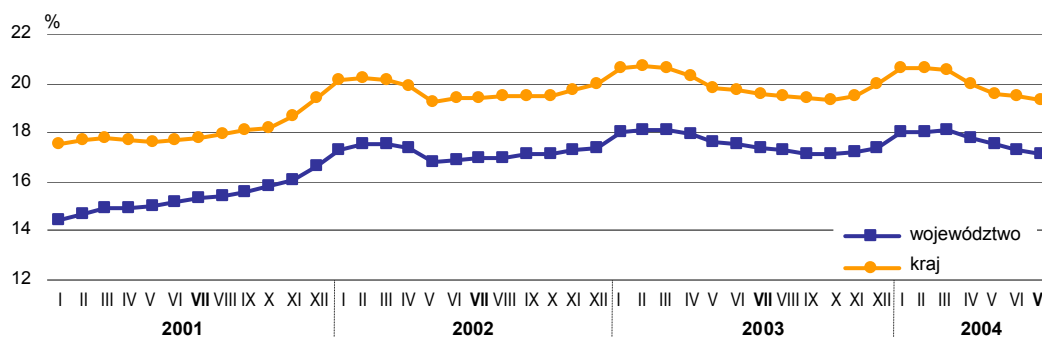
BEZROBOCIE

Liczba **osób bezrobotnych** zarejestrowanych w urzędach pracy województwa śląskiego w końcu lipca br. wyniosła 318,7 tys. (10,5% ogółu bezrobotnych w kraju) i była ona niższa zarówno w porównaniu do analogicznego okresu ub. r. o 9,2 tys. (o 2,8%), jak i w stosunku do poprzedniego miesiąca o 4,5 tys. (o 1,4%).

W końcu lipca br. **stopa bezrobocia** mierzona udziałem bezrobotnych w cywilnej ludności aktywnej zawodowo kształtowała się na poziomie 17,1%, tj. o 2,2 pkt procentowego niższym niż w kraju. Stopa bezrobocia w lipcu br. była niższa zarówno w stosunku do okresu analogicznego ub. r. (o 0,3 pkt), jak i w porównaniu z poprzednim miesiącem (o 0,2 pkt). W dalszym ciągu utrzymywało się bardzo duże terytorialne zróżnicowanie stopy bezrobocia. Podobnie jak przed rokiem w lipcu br. najwyższą stopę bezrobocia odnotowano w Siemianowicach Śląskich (28,7% wobec 28,8% przed rokiem) oraz w Świętochłowicach (28,1% wobec 26,5%). Najniższa stopa bezrobocia wystąpiła w Katowicach (7,6%) i była niższa w porównaniu z lipcem ub. r. o 0,5 pkt.

Stopa bezrobocia rejestrowanego ^a

Stan w końcu miesiąca



^a Dla lat 2001 – 2003 dane zostały zweryfikowane w stosunku do wcześniej publikowanych po uwzględnieniu zmiany w liczbie pracujących w rolnictwie indywidualnym, dokonanej na podstawie wyników Narodowego Spisu Powszechnego Ludności i Mieszkań 2002 oraz Powszechnego Spisu Rolnego 2002.

Wśród ogółu bezrobotnych w końcu lipca br.:

- 88,7% to osoby bez prawa do zasiłku (przed rokiem – 87,8%),
- 72,0% wcześniej pracowało (w ubiegłym roku – 72,2%),
- 55,5% stanowiły kobiety (w końcu lipca ub. r. – 54,5%),
- 25,1% było osobami młodymi w wieku 18 – 24 lata (przed rokiem – 27,0%),
- 17,3% to mieszkańcy wsi (przed rokiem – 17,1%).

W ciągu lipca br. **zarejestrowało się** w urzędach pracy województwa śląskiego 25,8 tys. bezrobotnych, czyli o 8,4% mniej w porównaniu z danymi sprzed roku, natomiast o 6,3% więcej niż w ciągu czerwca br. Wśród nowo zarejestrowanych przeważały osoby, które rejestrowały się po raz kolejny od 1990 r. (61,9%). Po raz pierwszy rejestrowało się 38,1% ogółu nowo zarejestrowanych.

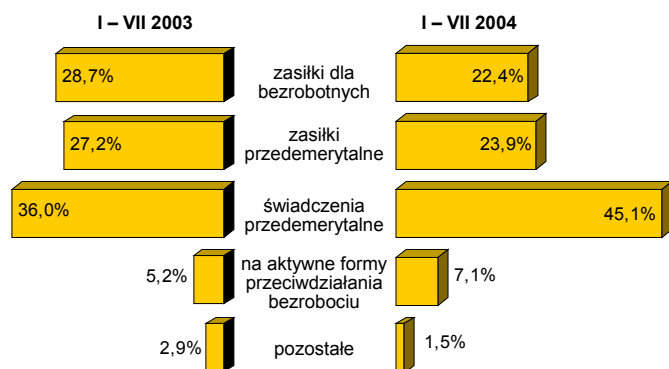
Liczba osób **wyłączonych z ewidencji** w ciągu lipca br. kształtowała się na poziomie 30,3 tys., tj. wyższym niż przed rokiem (o 3,2%) oraz wyższym w stosunku do poprzedniego miesiąca (o 7,0%). Do najczęstszych powodów wyrejestrowania należało: nie potwierdzenie gotowości do pracy (42,6% ogółu wyłączonych z ewidencji), podjęcie pracy (39,7%), a także rozpoczęcie szkolenia lub stażu (9,9%).

Do urzędów pracy w ciągu lipca br. wpłynęło 9290 **ofert pracy**, tj. więcej zarówno w porównaniu do danych sprzed roku, jak i w stosunku do poprzedniego miesiąca odpowiednio o: 10,4% i 16,7%. Większość ofert pracy (90,5%) pochodziła z sektora prywatnego. Pracy subsydiowanej dotyczyło 2474 ofert pracy, a dla niepełnosprawnych było przeznaczonych 235 ofert pracy. W końcu lipca br. liczba ofert pracy wyniosła 4854 i była wyższa niż w końcu lipca ub. r. o 13,7%, natomiast niższa w porównaniu z poprzednim miesiącem o 1,8%. Na 1 ofertę pracy przypadają 66 osób bezrobotnych (przed rokiem 77 osób).

W końcu lipca br. w stosunku do analogicznego okresu ub. r. zmniejszyła się generalnie liczba osób korzystających z **aktywnych form przeciwdziałania bezrobociu**. Przy pracach interwencyjnych było zatrudnionych 2977 osób, natomiast szkolenia odbywało 1271 osób (przed rokiem odpowiednio: 3332 i 2063 osoby). Liczba osób zatrudnionych przy robotach publicznych wzrosła z 1296 w końcu lipca ub. r. do 1511 osób w końcu lipca br.

Według danych urzędów pracy w końcu lipca br. 52 zakłady pracy **zgłosiły zwolnienia** 2366 pracowników (przed rokiem 133 zakłady – 4573 pracowników). Większość zgłoszonych zwolnień (81,0%) dotyczyło osób pracujących w sektorze prywatnym.

Struktura wydatków Funduszu Pracy



W okresie styczeń – lipiec br. z **Funduszu Pracy wydatkowano** 805,7 mln zł, czyli o 104,0 mln zł (o 14,8%) więcej niż w analogicznym okresie ub. r. Najwięcej środków przeznaczono na świadczenia przedemerytalne – 363,7 mln zł, czyli o 43,8% więcej niż przed rokiem. Wydatki na zasiłki przedemerytalne wyniosły – 192,6 mln zł, a na zasiłki dla bezrobotnych – 180,2 mln zł. W porównaniu do danych sprzed roku odnotowano wzrost środków pieniężnych wydatkowanych na zasiłki przedemerytalne o 0,9%, natomiast spadek środków na zasiłki dla bezrobotnych o 10,4%.

Wydatki na **aktywne formy przeciwdziałania bezrobociu** w okresie styczeń – lipiec br. wyniosły 56,9 mln zł, tj. o 54,7% więcej niż w analogicznym okresie ub. r. Najwięcej środków przeznaczono na stypendia i nadzór nad stażem – 25,4 mln zł, tj. 44,6% ogółu wydatków na aktywne formy przeciwdziałania bezrobociu (przed rokiem 43,8%). Na roboty publiczne wydatkowano 10,2 mln zł, tj. 18,0%, a na prace interwencyjne 7,7 mln zł, tj. 13,5% (przed rokiem odpowiednio: 14,8% i 12,0%).

WYNAGRODZENIA

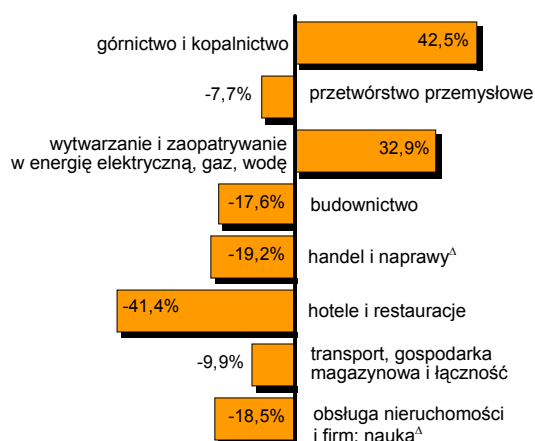
Przeciętne nominalne miesięczne wynagrodzenie brutto w sektorze przedsiębiorstw w lipcu br. wyniosło 2533,74 zł i było wyższe niż w lipcu ub. r. o 4,3%. *W kraju przeciętna płaca ukształtowała się na poziomie 2428,12 zł, tj. wyższym niż przed rokiem o 3,6%.*

W lipcu br. przeciętne wynagrodzenie w jednostkach sektora publicznego wyniosło 3211,88 zł, natomiast w jednostkach sektora prywatnego 2189,57 zł. W skali roku odnotowano wzrost przeciętnej płacy zarówno w sektorze prywatnym (o 7,1%), jak i w publicznym (o 3,8%).

W porównaniu do danych sprzed roku w lipcu br. wzrost przeciętnego wynagrodzenia wystąpił we wszystkich sekcjach sektora przedsiębiorstw, z wyjątkiem obsługi nieruchomości i firm; nauki (nieznaczny spadek o 0,1%). W większym stopniu wzrosły płace m. in. w: handlu i naprawach (o 8,5%), przetwórstwie przemysłowym (o 7,2%) oraz w hotelach i restauracjach (o 6,3%).

W województwie śląskim w lipcu br. w stosunku do poprzedniego miesiąca wynagrodzenie brutto w sektorze przedsiębiorstw było wyższe o 3,1% (*w kraju wyższe o 1,0%*). W sektorze publicznym przeciętna płaca wzrosła o 6,6%, a w sektorze prywatnym o 1,0%. Przeciętne wynagrodzenie wzrosło generalnie we wszystkich sekcjach sektora przedsiębiorstw, a w największym stopniu w górnictwie i kopalnictwie (o 7,6%).

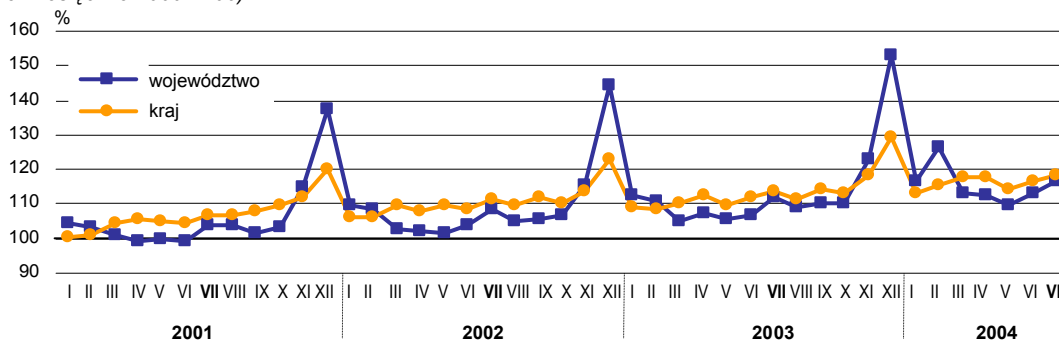
Odchylenia przeciętnych miesięcznych wynagrodzeń brutto od przeciętnego w województwie w lipcu 2004 r.



W lipcu br. podobnie jak w poprzednich miesiącach płace wyższe od średniej wojewódzkiej odnotowano m. in. w górnictwie i kopalnictwie oraz w wytwarzaniu i zaopatrywaniu w energię elektryczną, gaz, wodę, natomiast znacznie niższe przeciętne wynagrodzenia wystąpiły w hotelach i restauracjach. Spośród działów przetwórstwa przemysłowego o znacznym udziale w zatrudnieniu, wynagrodzenia powyżej średniej zanotowano m. in. w produkcji pojazdów mechanicznych, przyczep i naczep (o 14,2%) oraz w produkcji metali (o 8,6%). Niższe niż średnia wojewódzka płace wystąpiły m. in. w produkcji artykułów spożywczych i napojów (o 23,9%).

Dynamika przeciętnego nominalnego miesięcznego wynagrodzenia brutto w sektorze przedsiębiorstw

(przeciętne miesięczne 2000 = 100)



W okresie styczeń – lipiec br. przeciętne miesięczne wynagrodzenie brutto w sektorze przedsiębiorstw ukształtowało się na poziomie 2517,27 zł, tj. wyższym niż w analogicznym okresie ub. r. o 7,2%. W sektorze publicznym przeciętna płaca wzrosła w stopniu większym niż w sektorze prywatnym (8,5% wobec 8,0%). W kraju w skali roku przeciętne wynagrodzenie wzrosło o 4,8%. Wśród sekcji sektora przedsiębiorstw największy wzrost wynagrodzeń odnotowano w górnictwie i kopalnictwie (o 9,9%). Spadek przeciętnej płacy wystąpił jedynie w obsłudze nieruchomości i firm; nauce (o 0,2%).

W wymiarze realnym przeciętne miesięczne wynagrodzenie brutto w sektorze przedsiębiorstw w lipcu br. było nieznacznie niższe o 0,3% niż przed rokiem, natomiast wyższe o 3,2% w porównaniu do poprzedniego miesiąca. W okresie styczeń – lipiec br. w stosunku do analogicznego okresu ub. r. odnotowano wzrost przeciętnej płacy realnej o 4,3%.

CENY

Wśród **artykułów żywnościowych i napojów bezalkoholowych** największe zróżnicowanie dynamik cen w lipcu br. w porównaniu z analogicznym miesiącem ub. r. dotyczyło warzyw i owoców. Najbardziej wzrosły ceny ogórków świeżych, gruntowych (o 89,2%), fasoli szparagowej (o 86,0%) oraz bananów (o 54,3%). Tańsze niż przed rokiem były m. in. truskawki (o 52,4%).

W lipcu br. w stosunku do lipca ub. r. wzrosły m. in. ceny: cukru białego, kryształu (o 63,3%), mięsa wołowego: z kością – szponder (o 51,3%) i bez kości z udźca (o 44,5%) oraz ryżu, łuskanego białego (o 42,7%). W skali roku znacznie więcej płaciliśmy również za masło „Extra” (o 39,4%), mięso wołowe – rostbef (o 37,2%)

i kaszę kukurydzianą (o 34,8%). Najbardziej natomiast potaniała margaryna do smarowania pieczywa (o 10,4%). W porównaniu do danych sprzed roku odnotowano również kilkuprocentowy spadek cen m. in.: kiełbasy „Myśliwskiej suchej”, mięsa baraniego, łososia wędzonego, mleka koziego i oleju słonecznikowego.

W lipcu br. w porównaniu z poprzednim miesiącem wśród artykułów żywnościowych i napojów bezalkoholowych odnotowano nieznaczne wahania cen z wyjątkiem owoców i warzyw. Najbardziej podrożała borówka „amerykańska” – ponad 3,5 – krotnie oraz pietruszka obcinana (o 43,2%). W największym stopniu spadła natomiast cena ziemniaków wczesnych (o 58,7%) oraz cukinii (o 53,3%). Spośród pozostałych artykułów żywnościowych znaczny wzrost cen dotyczył mięsa wołowego z kością (o 23,0%) i cielęcego bez kości (o 16,1%).

Dynamiki cen **artykułów nieżywnościowych** w lipcu br. w stosunku do analogicznego okresu ub. r. wahały się z reguły w granicach do kilku do kilkunastu procent. Więcej niż przed rokiem płaciliśmy za odzież dziecięcą, m. in. za: sukienkę letnią (o 23,4%), półgolf (o 23,1%) i spodnie z tkaniny typu teksas, jeans (o 14,7%). Spadek cen dotyczył natomiast większości badanych artykułów RTV i ADG, w tym najbardziej potaniały: odtwarzacz DVD (o 26,7%), kuchnia mikrofalowa (o 20,4%) oraz odkurzacz elektryczny (o 16,0%). Podrożały m. in.: antena satelitarna i wieża stereofoniczna.

Wśród **usług konsumpcyjnych** w lipcu br. w porównaniu z lipcem ub. r. więcej płaciliśmy m. in. za: nocleg w domku campingowym 4 – 6 osobowym (o 160,6%), usługę przesyłową gazu ziemnego wysokometanowego, taryfa W – 1 (o 98,4%) oraz kurs prawa jazdy kat. „B” (o 69,1%). Niższe były natomiast ceny m. in.: gazu ziemnego wysokometanowego – opłata od osoby (o 36,3%), podłączenia stałego do sieci internetowej – opłata miesięczna (o 27,1%) oraz testów alergicznych – opłata za 1 alergen (o 22,1%).

Biorąc pod uwagę **artykuły niekonsumpcyjne** w lipcu br. w stosunku do danych sprzed roku odnotowano znaczny wzrost cen paliw. W największym stopniu podrożały benzyny: bezołowiowa 95 – oktanowa „Euro – Super” oraz uniwersalna „U – 95” (po 19,8%). Na przestrzeni miesiąca ceny omawianych benzyn wzrosły nieznacznie (po 0,5%).

FINANSE PRZEDSIĘBIORSTW

W I półroczu br. **przychody z całokształtu działalności** badanych przedsiębiorstw wyniosły 87474,1 mln zł, natomiast koszty ich uzyskania 80653,6 mln zł i były wyższe niż w analogicznym okresie ub. r. odpowiednio o: 36,4% i 27,7%. Przewaga przychodów nad kosztami była większa niż przed rokiem (6820,6 mln zł wobec 983,4 mln zł), co spowodowało poprawę wskaźnika poziomu kosztów z 98,5% do 92,2%.

Wyniki finansowe i podstawowe relacje ekonomiczne

| Wyszczególnienie | 2003 | 2004 |
|---|--------|--------|
| | I – VI | |
| w mln zł | | |
| Wynik ze sprzedaży produktów, towarów i materiałów | 2131,7 | 6997,1 |
| Wynik na pozostałej działalności operacyjnej | -358,8 | -73,8 |
| Wynik na działalności finansowej | -789,5 | -102,7 |
| Wynik finansowy brutto | 957,5 | 6918,3 |
| Wynik finansowy netto | 327,0 | 5696,4 |
| w % | | |
| Wskaźnik poziomu kosztów | 98,5 | 92,2 |
| Wskaźnik rentowności ze sprzedaży produktów, towarów i materiałów | 3,5 | 8,4 |
| Wskaźnik rentowności obrotu brutto | 1,5 | 7,9 |
| Wskaźnik rentowności obrotu netto | 0,5 | 6,5 |
| Wskaźnik płynności I stopnia | 14,5 | 23,4 |
| Wskaźnik płynności II stopnia | 67,6 | 90,8 |

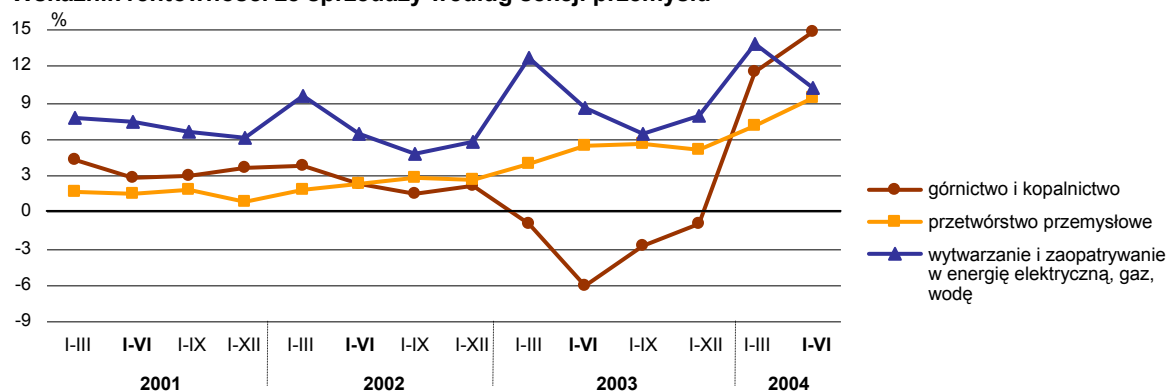
Przychody netto ze sprzedaży produktów, towarów i materiałów w okresie styczeń – czerwiec br. wyniosły 83766,8 mln zł i wzrosły w skali roku o 35,9%, natomiast koszt własny sprzedanych produktów oraz wartość sprzedanych towarów i materiałów – 76769,7 mln zł (wzrost o 29,1%). Większy wzrost przychodów niż kosztów ich uzyskania wpłynął na poprawę rentowności sprzedaży.

W I półroczu br. w porównaniu do analogicznego okresu ub. r. odnotowano znaczną poprawę wyników finansowych brutto i netto. Wynik finansowy brutto badanych podmiotów gospodarczych był o 5960,8 mln zł wyższy, a wynik finansowy netto o 5369,3 mln zł. Z ogólnej liczby 2029 przedsiębiorstw objętych badaniem 69,2% wykazało zysk netto (przed rokiem 62,3%), a udział ich przychodów w przychodach z całokształtu działalności wyniósł 89,9% (przed rokiem 71,5%).

Poprawę wyników finansowych brutto odnotowano w większości sekcji, przy czym największą w przetwórstwie przemysłowym. W działalności tej wynik finansowy brutto w I półroczu br. wyniósł 4305,5 mln zł wobec 809,7 mln zł w I półroczu ub. r. W górnictwie i kopalnictwie w wyniku znaczącego wzrostu zysków i zmniejszenia strat wynik finansowy brutto w okresie styczeń – czerwiec br. był dodatni i wyniósł 1352,8 mln zł (przed rokiem minus 686,7 mln zł). Na poprawę wyników finansowych w tej sekcji wpłynął m. in. wzrost przychodów ze sprzedaży produktów oraz umorzenie zobowiązań podlegających restrukturyzacji.

Na przestrzeni roku poprawiła się płynność finansowa przedsiębiorstw. Wskaźniki płynności finansowej I i II stopnia zwiększyły się odpowiednio o: 8,9 i 23,2 pkt procentowego.

Wskaźnik rentowności ze sprzedaży według sekcji przemysłu



Aktywa obrotowe badanych przedsiębiorstw na koniec czerwca br. wyniosły 50685,4 mln zł, wśród nich należności krótkoterminowe stanowiły 55,2%, zapasy 22,7%, a inwestycje krótkoterminowe 19,2%. Wartość aktywów obrotowych w porównaniu z końcem czerwca ub. r. wzrosła o 25,9%.

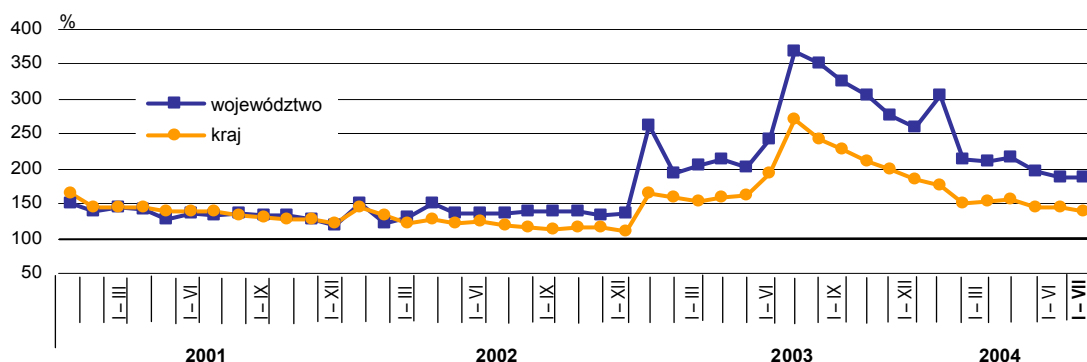
Zobowiązania długo – i krótkoterminowe w końcu czerwca br. ukształtowały się na poziomie 55303,1 mln zł, z tego 75,1% to zobowiązania krótkoterminowe. W porównaniu do danych sprzed roku wartość zobowiązań krótkoterminowych zmniejszyła się o 7,6%, natomiast długoterminowych wzrosła o 44,8%.

MIESZKANIA

W lipcu br. w województwie śląskim **oddano do użytku 816 mieszkań** (11,8% przekazanych do użytku mieszkań w kraju), tj. o 81,7% mniej niż przed rokiem, natomiast o 72,5% więcej w stosunku do poprzedniego miesiąca. *W kraju liczba oddanych do użytku mieszkań zmniejszyła się zarówno w porównaniu do lipca ub. r., jak i czerwca br. odpowiednio o: 84,0% i 5,5%.* Znaczny spadek oddanych do użytku mieszkań w porównaniu z danymi sprzed roku spowodowany został dużą liczbą mieszkań wykazanych jako oddane do użytku w ub. r., kiedy wielu inwestorów dopełniło formalności prawnych związanych z zakończeniem robót w związku z zapowiadaną zmianą (od lipca 2003 r.) ustawy Prawo budowlane.

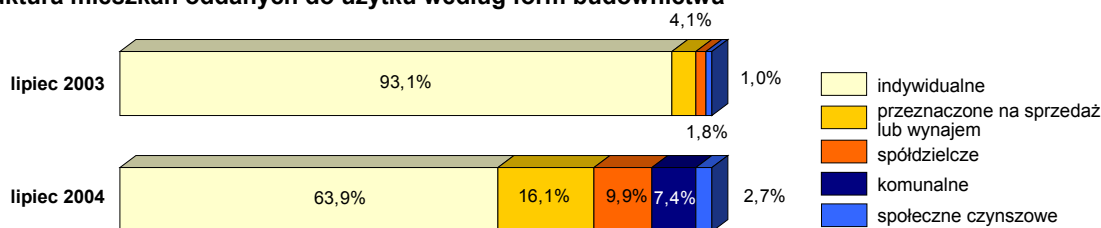
Dynamika mieszkań oddanych do użytku

(analogiczny okres 2000 = 100)



Najwięcej mieszkań przekazali do użytku w lipcu br. inwestorzy indywidualni. W dalszej kolejności byli inwestorzy budujący mieszkania na sprzedaż lub wynajem oraz spółdzielnie. W porównaniu z lipcem ub. r. zmniejszył się udział mieszkań oddanych do użytku w budownictwie indywidualnym (o ponad 29%).

Struktura mieszkań oddanych do użytku według form budownictwa



Łączna powierzchnia oddanych do użytku mieszkań w lipcu br. wynosiła 89,3 tys. m² (w tym w budownictwie indywidualnym 76,8 tys. m²) i była niższa o 85,0% niż przed rokiem. Przeciętna powierzchnia użytkowa 1 mieszkania w lipcu br. wyniosła 109,4 m², przy czym w budownictwie indywidualnym – 147,2 m², a w spółdzielczym – 53,5 m².

W lipcu br. wydano pozwolenia na budowę 477 mieszkań, tj. mniej o 29,4% niż przed rokiem i o 25,1% w porównaniu z miesiącem poprzednim. Wydane pozwolenia dotyczyły głównie mieszkań indywidualnych (97,3% ogólnej liczby pozwoleń).

W badanym miesiącu rozpoczęto budowę 660 mieszkań. Było to o 116 mieszkań (o 21,3%) więcej niż w lipcu ub. r. i o 115 mieszkań (o 14,8%) mniej niż w czerwcu br.

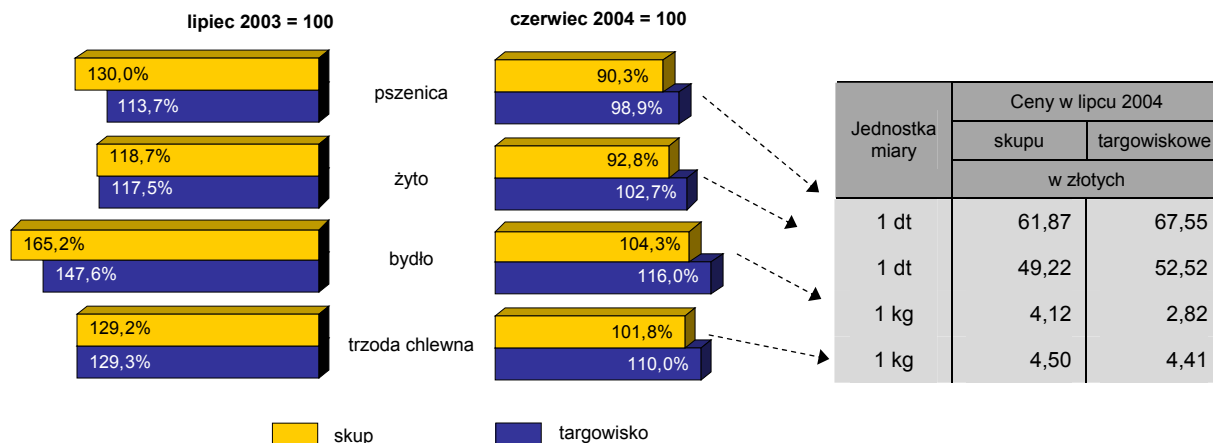
W okresie styczeń – lipiec br. w województwie śląskim przekazano do użytku 5192 mieszkania (o 48,8% mniej niż przed rokiem). W skali kraju liczba mieszkań oddanych do użytku zmniejszyła się o 48,3%. Od początku roku rozpoczęto budowę 4530 mieszkań (o 30,0% więcej niż w analogiczny okres ub. r.) oraz wydano pozwolenia na realizację 3895 mieszkań, tj. o 7,7% mniej niż w ub. r. w tym samym okresie.

ROLNICTWO

Skup zbóż ogółem w lipcu br. wyniósł 1,7 tys. ton i był mniejszy zarówno w porównaniu z lipcem ub. r. (o 34,8%), jak i z czerwcem br. (o 38,8%). Ponad 69% skupu stanowiło ziarno pszenicy, którego skupiono o 35,7% mniej niż przed rokiem i o 33,9% mniej w stosunku do miesiąca poprzedniego.

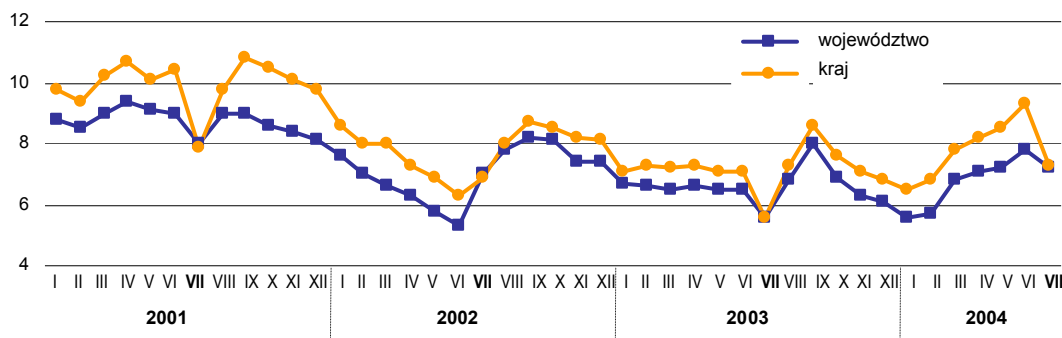
Skup żywca rzeźnego (w przeliczeniu na mięso w wadze poubojowej ciepłej) w lipcu br. wyniósł 5,1 tys. ton i był mniejszy niż w analogicznym okresie ub. r. (o 8,7%), natomiast większy od odnotowanego w miesiącu poprzednim (o 1,6%). W skali roku największy spadek wystąpił w skupie żywca wołowego (o 43,7%). Mniej także skupiono żywca wieprzowego (o 3,5%) i drobiowego (o 5,0%).

Dynamika cen skupu i targowiskowych niektórych produktów rolnych w lipcu 2004 r.



W lipcu br. za prosię na chów na targowiskach płacono przeciętnie 120,80 zł, tj. o 36,3% więcej niż przed rokiem i o 11,2% więcej w stosunku do poprzedniego miesiąca. Wzrosły także ceny krowy dojnej i jałówki 1 – rocznej, zarówno w skali roku (odpowiednio o 10,8% i 17,7%), jak i w odniesieniu do poprzedniego miesiąca (odpowiednio o 5,9% i 7,2%). Przeciętna cena krowy dojnej ukształtowała się na poziomie 1779 zł, a jałówki 1 – rocznej 1142,41 zł.

Relacja cen skupu^a żywca wieprzowego do cen 1 kg zestawu pasz^b



^a Ceny bieżące bez VAT. ^b Zestaw pasz obejmuje: 0,58 kg ziemniaków i 0,35 kg zbóż (według cen targowiskowych) oraz 0,07 kg mieszanki "PT-2" (według cen detalicznych).

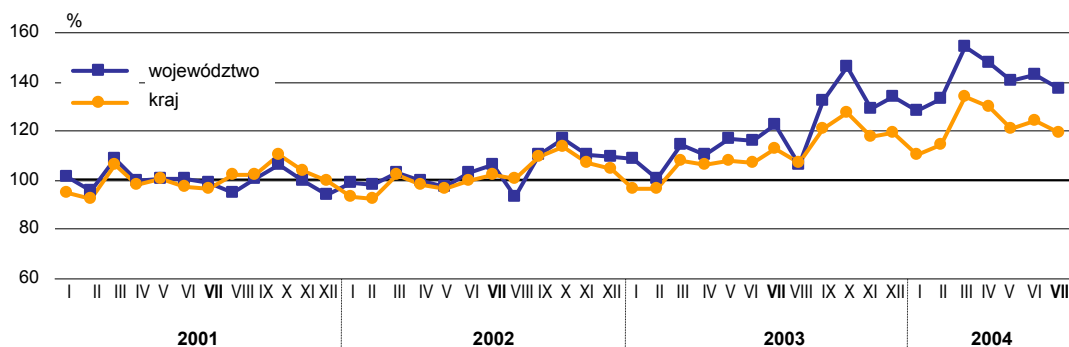
W okresie styczeń – lipiec br. skup zbóż ogółem był wyższy o 32,0% od notowanego w analogicznym okresie ub. r. i wyniósł 19,5 tys. ton, w tym pszenicy 12,5 tys. ton. Znacznie więcej niż przed rokiem skupiono żyta – 2,4 tys. ton (wzrost o 103,4%).

Skup żywca rzeźnego w okresie styczeń – lipiec br. wyniósł 38,9 tys. ton (w przeliczeniu na mięso w wadze poubojowej ciepłej) i był mniejszy niż w analogicznym okresie ub. r. o 1,7%. Najbardziej zmniejszył się skup żywca wołowego (o 17,7%), natomiast wzrósł drobiowego (o 6,3%).

PRZEMYSŁ

W lipcu br. **przychody ze sprzedaży wyrobów i usług w przemyśle** wyniosły 10556,1 mln zł (w bieżących cenach bazowych). Produkcja sprzedana przemysłu była o 12,0% wyższa (w cenach stałych) niż w lipcu ub. r., natomiast niższa w stosunku do poprzedniego miesiąca o 3,6%. *W skali kraju przychody ze sprzedaży wyrobów i usług ukształtowały się na poziomie wyższym o 6,0% niż przed rokiem i o 4,0% niższym w porównaniu z czerwcem br.*

Dynamika produkcji sprzedanej przemysłu (przeciętna miesięczna 2000 = 100; ceny stałe)



Wzrost produkcji sprzedanej w przemyśle w lipcu br. w porównaniu z analogicznym okresem ub. r. odnotowano tylko w sekcji przetwórstwo przemysłowe (o 18,7%). W górnictwie i kopalnictwie oraz w wytwarzaniu i zaopatrywaniu w energię elektryczną, gaz, wodę przychody ze sprzedaży wyrobów i usług zmalały odpowiednio o: 6,4% i 14,1%.

Największy wzrost produkcji sprzedanej przemysłu w lipcu br. w odniesieniu do analogicznego miesiąca ub. r. wystąpił w produkcji pojazdów mechanicznych, przyczep i naczep (o 63,2%), skór wyprawionych i wyrobów z nich (o 35,9%) oraz w pozostałym górnictwie i kopalnictwie (o 29,2%). Ponad 20 procentowy wzrost osiągnięto także w produkcji maszyn i aparatury elektrycznej (o 26,6%) oraz w produkcji koksu i produktów rafinacji ropy naftowej (o 22,4%).

Spadek przychodów ze sprzedaży wyrobów i usług w lipcu br. w skali roku odnotowano m. in. w produkcji sprzętu i urządzeń radiowych, telewizyjnych i telekomunikacyjnych (o 54,2%), w zagospodarowaniu odpadów (o 37,0%) oraz w działalności wydawniczej; poligrafii i reprodukcji zapisanych nośników informacji (o 23,9%).

Z wyrobów objętych badaniem w jednostkach dużych (o liczbie pracujących powyżej 49 osób) w lipcu br. więcej niż przed rokiem wyprodukowano m. in.: samochodów osobowych (o 40,0%), konserw warzywnych (o 34,7%) oraz obuwia z wierzchami wykonanymi ze skóry (o 27,3%).

Ubiegłorocznego poziomu produkcji nie osiągnięto w lipcu br. m. in. w zakresie produktów uboju bydła i cieląt (spadek o 71,4%), trzody chlewnej (o 32,3%) oraz tarcicy iglastej (o 41,7%). Mniejszy spadek odnotowano m. in. w produkcji masła (o 19,4%), soków owocowych i warzywnych (o 18,5%) oraz w wydobywaniu węgla kamiennego (o 11,9%).

Wydajność pracy mierzona produkcją sprzedaną przemysłu na jednego zatrudnionego (w bieżących cenach bazowych) wyniosła w lipcu br. 25,1 tys. zł i licząc w cenach stałych była o 18,1% wyższa niż rok temu.

W okresie styczeń – lipiec br. produkcja sprzedana przemysłu wyniosła 71934,4 mln zł (w bieżących cenach bazowych) i wzrosła w cenach stałych w stosunku do danych sprzed roku o 26,2% (w kraju o 15,8%). Największy jej wzrost odnotowano w przetwórstwie przemysłowym – o 34,2%.

BUDOWNICTWO

W lipcu br. **przychody ze sprzedaży wyrobów i usług w przedsiębiorstwach budowlanych** wyniosły 714,5 mln zł i było to mniej niż w lipcu ub. r. (o 4,8%), natomiast więcej w porównaniu z miesiącem poprzednim (o 3,6%).

Produkcja budowlano – montażowa w lipcu br. osiągnęła wartość 442,5 mln zł i spadła w skali roku o 8,2%, natomiast na przestrzeni miesiąca odnotowano jej wzrost o 4,6%. Udział przychodów z tej produkcji w ogólnej wartości przychodów ze sprzedaży w budownictwie wyniósł 61,9% i był mniejszy niż przed rokiem o 2,4 pkt procentowego.

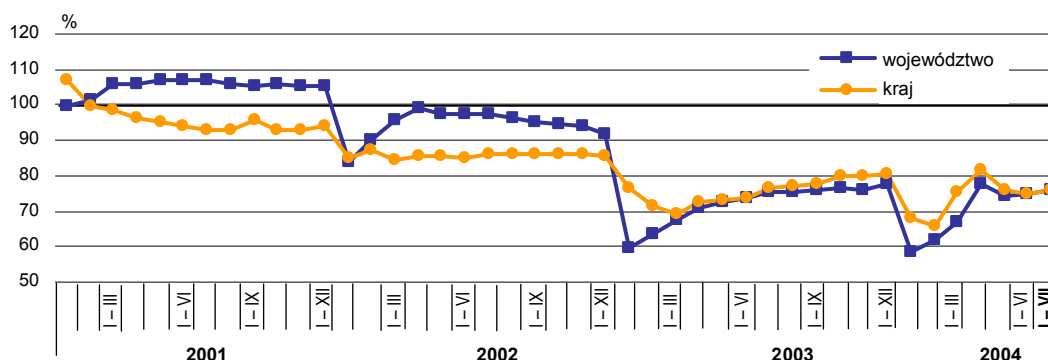
Spadek produkcji budowlano – montażowej w lipcu br. w stosunku do analogicznego okresu ub. r. wystąpił we wszystkich grupach robót, w tym największy w przygotowaniu terenu pod budowę (o 52,8%), co głównie było spowodowane zmianą zakresu podmiotowego badania. W pozostałych rodzajach działalności budowlano – montażowej spadek produkcji nie przekroczył 10%, np. w jednostkach o największej wartości przychodów, zajmujących się wznoszeniem obiektów budowlanych; inżynierią lądową i wodną wyniósł 8,0%.

Roboty budowlane o charakterze inwestycyjnym w lipcu br. osiągnęły wartość 189,9 mln zł, a ich udział w ogólnej produkcji budowlano – montażowej wyniósł 42,9%. W skali roku odnotowano spadek wartości robót inwestycyjnych o 4,7%.

Przychód ze sprzedaży wyrobów i usług na jednego zatrudnionego w budownictwie w lipcu br. wyniósł 13,3 tys. zł i był wyższy o 11,0% w porównaniu z lipcem ub. r.

Dynamika produkcji sprzedanej budownictwa

(analogiczny okres 2000 = 100)



Produkcja budowlano – montażowa w okresie styczeń – lipiec br. ukształtowała się na poziomie 2407,6 mln zł i była o 0,8% niższa niż w analogicznym okresie ub. r. Jej udział w przychodach budownictwa wyniósł 60,4% i zmniejszył się o 0,8 pkt procentowego w stosunku do danych sprzed roku.

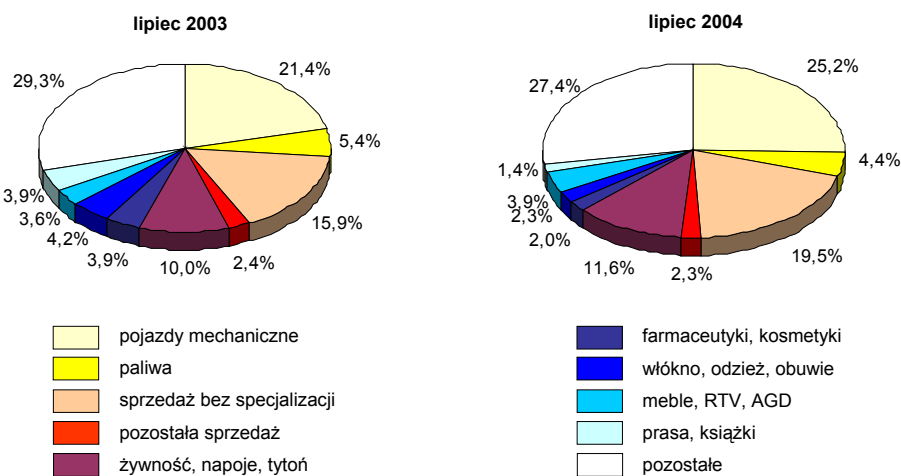
HANDEL

Sprzedaż hurtowa w lipcu br. w przedsiębiorstwach handlowych i niehandlowych wyniosła 7,0 mld zł i była wyższa zarówno w porównaniu do okresu analogicznego ub. r. o 29,2%, jak i w stosunku do poprzedniego miesiąca o 16,1%.

W okresie narastającym styczeń – lipiec br. sprzedaż hurtowa ukształtowała się na poziomie 37,9 mld zł, tj. wyższym niż przed rokiem o 8,0%.

Sprzedaż detaliczna realizowana przez jednostki handlowe i niehandlowe w lipcu br. wyniosła 1,2 mld zł i była niższa w porównaniu do danych sprzed roku o 12,5%. Największy spadek sprzedaży odnotowano w grupach: prasa, książki (o 67,9%), farmaceutyki, kosmetyki (o 55,3%) oraz włókno, odzież, obuwie (o 51,8%). Wzrost sprzedaży wystąpił natomiast w grupach: sprzedaż bez specjalizacji (o 7,6%), pojazdy mechaniczne (o 2,7%) i żywność, napoje, tytoń (o 2,1%).

Struktura sprzedaży detalicznej według rodzaju działalności



W porównaniu z poprzednim miesiącem w lipcu br. sprzedaż detaliczna w przedsiębiorstwach handlowych i niehandlowych wzrosła o 4,0%. Największy jej wzrost odnotowano w grupie prasa, książki (o 14,0%), natomiast spadek w grupie farmaceutyki, kosmetyki (o 38,9%).

W okresie styczeń – lipiec br. sprzedaż detaliczna ukształtowała się na poziomie 8,5 mld zł, tj. niższym niż przed rokiem o 7,6%. W skali roku odnotowano generalnie spadek sprzedaży detalicznej w poszczególnych jej grupach, a największy wystąpił w paliwach (o 54,9%) oraz w prasie, książkach (o 54,4%). W największym stopniu wzrosła natomiast sprzedaż w grupie pojazdy mechaniczne (o 25,7%).

Katowice, sierpień 2004

Inne dane charakteryzujące województwo śląskie można znaleźć w publikacjach statystycznych wydawanych przez Urząd Statystyczny w Katowicach oraz w publikacjach ogólnopolskich Głównego Urzędu Statystycznego, a także na stronach www.stat.gov.pl/urzedz/katow

- Kropka (.) – zupełny brak informacji albo brak informacji wiarygodnych
- Znak x – wypełnienie pozycji jest niemożliwe lub niecelowe
- „W tym” – oznacza, że nie podaje się wszystkich składników sumy
- Znak Δ – oznacza, że nazwy zostały skrócone w stosunku do obowiązującej klasyfikacji
- Znak * – oznacza, że dane zostały zmienione w stosunku do już opublikowanych

WYBRANE DANE O WOJEWÓDZTWIE ŚLĄSKIM

| WYSZCZEGÓLNIENIE | | I | II | III | IV | V | VI | VII | VIII | IX | X | XI | XII |
|--|-------------|---------|---------|---------|---------|---------|--------------|----------------|---------|---------|---------|---------|---------|
| Ludność ^a w tys. | 2003 | . | . | 4726,0 | . | . | 4722,6 | . | . | 4720,3 | . | . | 4715,0 |
| | 2004 | . | . | 4710,9 | . | . | . | . | . | . | . | . | . |
| Bezrobotni zarejestrowani ^a w tys. | 2003 | 341,5 | 344,8 | 344,4 | 339,4 | 331,8 | 329,1 | 327,9 | 324,7 | 321,7 | 320,1 | 322,0 | 325,5 |
| | 2004 | 339,0 | 340,5 | 340,0 | 334,7 | 327,3 | 323,2 | 318,7 | . | . | . | . | . |
| Stopa bezrobocia ^{ab} w % | 2003 | 18,0 | 18,1 | 18,1 | 17,9 | 17,6 | 17,5 | 17,4 | 17,3 | 17,1 | 17,1 | 17,2 | 17,4 |
| | 2004 | 18,0 | 18,0 | 18,1 | 17,8 | 17,5 | 17,3 | 17,1 | . | . | . | . | . |
| Oferty pracy (w ciągu miesiąca) w tys. | 2003 | 3,8 | 3,4 | 3,9 | 5,5 | 6,7 | 6,1 | 8,4 | 8,0 | 7,9 | 6,1 | 5,2 | 4,2 |
| | 2004 | 6,5 | 5,6 | 7,0 | 8,2 | 7,6 | 8,0 | 9,3 | . | . | . | . | . |
| Liczba bezrobotnych na 1 ofertę pracy ^a | 2003 | 168 | 143 | 166 | 120 | 110 | 89 | 77 | 80 | 83 | 113 | 95 | 123 |
| | 2004 | 105 | 102 | 102 | 76 | 69 | 65 | 66 | . | . | . | . | . |
| Przeciętne zatrudnienie w sektorze przedsiębiorstw ^c w tys. | 2003 | 733,4 | 732,8 | 727,8 | 725,6 | 723,6 | 721,3 | 718,3 | 716,0 | 710,6 | 706,1 | 699,7 | 695,6 |
| | 2004 | 690,3 | 689,3 | 687,5 | 679,9 | 678,2 | 677,7 | 671,4 | . | . | . | . | . |
| poprzedni miesiąc=100 | 2003 | 97,7 | 99,9 | 99,3 | 99,7 | 99,7 | 99,7 | 99,6 | 99,7 | 99,2 | 99,4 | 99,1 | 99,4 |
| analogiczny miesiąc poprzedniego roku=100 | 2003 | 89,6 | 89,5 | 89,0 | 89,1 | 89,2 | 88,8 | 88,7 | 88,7 | 88,3 | 87,9 | 93,0 | 92,7 |
| 2004 | 94,1 | 94,1 | 94,5 | 93,7 | 93,7 | 94,0 | 93,5 | . | . | . | . | . | . |
| w tym górnictwo i kopalnictwo | 2003 | 143,7 | 141,8 | 140,7 | 140,2 | 139,9 | 138,6 | 139,2 | 139,0 | 138,7 | 138,4 | 137,7 | 137,4 |
| poprzedni miesiąc=100 | 2003 | 101,0 | 98,7 | 99,2 | 99,7 | 99,7 | 99,1 | 100,5 | 99,8 | 99,8 | 99,8 | 99,5 | 99,8 |
| analogiczny miesiąc poprzedniego roku=100 | 2003 | 99,5 | 99,8 | 99,4 | 97,4 | 98,8 | 99,3 | 99,7 | . | . | . | . | . |
| 2004 | 98,3 | 96,9 | 96,3 | 96,2 | 96,2 | 95,2 | 96,5 | 92,8 | 96,6 | 96,6 | 96,7 | 96,4 | 96,6 |
| 2004 | 95,1 | 96,3 | 96,5 | 94,2 | 93,4 | 93,5 | . | . | . | . | . | . | . |
| Przeciętne miesięczne wynagrodzenie brutto w sektorze przedsiębiorstw ^c w zł..... | 2003 | 2446,52 | 2410,82 | 2274,70 | 2325,68 | 2294,34 | 2313,16 | 2430,09 | 2365,58 | 2387,30 | 2391,94 | 2665,39 | 3317,13 |
| | 2004 | 2537,89 | 2738,91 | 2459,67 | 2442,40 | 2378,66 | 2457,40 | 2533,74 | . | . | . | . | . |
| poprzedni miesiąc=100 | 2003 | 78,2 | 98,5 | 94,4 | 102,2 | 98,7 | 100,8 | 105,1 | 97,3 | 100,9 | 100,2 | 111,4 | 124,5 |
| analogiczny miesiąc poprzedniego roku=100 | 2003 | 76,5 | 107,9 | 89,8 | 99,3 | 97,4 | 103,3 | 103,1 | 103,9 | 104,0 | 103,5 | 106,1 | 106,0 |
| 2004 | 102,9 | 102,6 | 101,8 | 104,8 | 103,9 | 102,6 | 103,4 | 104,3 | . | . | . | . | . |
| w tym górnictwo i kopalnictwo | 2003 | 4163,00 | 3689,54 | 3118,16 | 3079,57 | 3065,36 | 3138,07 | 3492,98 | 3321,54 | 3391,00 | 3369,92 | 4423,73 | 7306,15 |
| poprzedni miesiąc=100 | 2003 | 4148,99 | 4981,52 | 3305,16 | 3150,19 | 3114,52 | 3355,03 | 3610,15 | 95,1 | 102,1 | 99,4 | 131,3 | 165,2 |
| analogiczny miesiąc poprzedniego roku=100 | 2003 | 58,5 | 88,6 | 84,5 | 98,8 | 99,5 | 102,4 | 111,3 | 100,6 | 103,8 | 101,8 | 108,8 | 102,7 |
| 2004 | 56,8 | 120,1 | 66,3 | 95,3 | 98,9 | 107,7 | 107,6 | 107,6 | . | . | . | . | . |
| 2004 | 102,4 | 92,3 | 101,2 | 100,7 | 101,0 | 102,3 | 100,3 | 100,3 | . | . | . | . | . |
| 2004 | 99,7 | 135,0 | 106,0 | 102,3 | 101,6 | 106,9 | 103,4 | . | . | . | . | . | . |

a Stan w końcu okresu. b Udział zarejestrowanych bezrobotnych w cywilnej ludności aktywnej zawodowo. c W przedsiębiorstwach, w których pracowało powyżej 9 osób.

WYBRANE DANE O WOJEWÓDZTWIE ŚLĄSKIM (cd.)

| WYSZCZEGÓLNIENIE | | I | II | III | IV | V | VI | VII | VIII | IX | X | XI | XII |
|---|-------------|--------|--------|--------|--------|-------|---------|--------------|-------|---------|-------|-------|---------|
| Mieszkania oddane do użytku (od początku roku) | 2003 | 895 | 1599 | 2439 | 3158 | 3985 | 5663 | 10131 | 10792 | 11501 | 12350 | 13025 | 14692 |
| | 2004 | 1055* | 1790* | 2536* | 3328* | 3978* | 4451* | 5192 | | | | | |
| analogiczny okres poprzedniego roku=100 | 2003 | 173,8 | 160,4 | 157,4 | 142,4 | 148,3 | 179,9 | 271,5 | 253,2 | 234,3 | 218,6 | 206,7 | 193,2 |
| | 2004 | 117,9* | 111,9* | 104,0* | 105,4* | 99,8* | 78,6* | 51,2 | | | | | |
| Nakłady inwestycyjne ^a w tys. zł (ceny bieżące)..... | 2003 | . | . | . | . | . | 2568271 | . | . | 4419695 | . | . | 6383546 |
| | 2004 | . | . | . | . | . | . | . | . | . | . | . | . |
| analogiczny okres poprzedniego roku =100 | 2003 | . | . | . | . | . | 95,2 | . | . | 107,5 | . | . | 104,1 |
| | 2004 | . | . | . | . | . | . | . | . | . | . | . | . |
| Produkcja sprzedana przemysłu ^b (w cenach stałych): | | | | | | | | | | | | | |
| poprzedni miesiąc=100 | 2003 | 99,3 | 92,8 | 114,1 | 95,6 | 104,8 | 98,8 | 105,4 | 86,7 | 123,4 | 109,9 | 88,6 | 104,0 |
| | 2004 | 95,5 | 102,6 | 117,6 | 94,9 | 94,4 | 102,0 | 96,4 | | | | | |
| analogiczny miesiąc poprzedniego roku=100 | 2003 | 110,0 | 102,6 | 111,1 | 109,8 | 119,0 | 112,3 | 114,5 | 113,6 | 118,7 | 124,3 | 117,2 | 122,4 |
| | 2004 | 117,8 | 131,1 | 136,3 | 132,5 | 119,2 | 123,7 | 112,0 | | | | | |
| w tym górnictwo i kopalnictwo: | | | | | | | | | | | | | |
| poprzedni miesiąc=100 | 2003 | 101,6 | 88,6 | 98,9 | 87,8 | 101,1 | 98,7 | 109,7 | 94,9 | 119,2 | 109,8 | 86,2 | 102,7 |
| | 2004 | 79,8 | 112,3 | 115,7 | 84,6 | 91,7 | 104,3 | 104,9 | | | | | |
| analogiczny miesiąc poprzedniego roku=100 | 2003 | 104,5 | 105,7 | 91,6 | 92,7 | 97,0 | 87,2 | 93,8 | 91,1 | 104,9 | 104,1 | 101,5 | 101,4 |
| | 2004 | 77,1 | 99,6 | 110,3 | 109,0 | 101,2 | 102,0 | 93,6 | | | | | |
| Sprzedaż produkcji budowlano-montażowej ^b (w cenach bieżących): | | | | | | | | | | | | | |
| poprzedni miesiąc=100 | 2003 | 34,3 | 117,0 | 125,3 | 109,2 | 120,6 | 118,8 | 102,6 | 96,8 | 111,6 | 96,9 | 82,7 | 131,3 |
| | 2004 | 38,5 | 116,5 | 120,2 | 164,0 | 71,1 | 123,0 | 104,6 | | | | | |
| analogiczny miesiąc poprzedniego roku=100 | 2003 | 72,2 | 71,0 | 73,2 | 74,2 | 87,9 | 88,3 | 91,6 | 89,0 | 89,7 | 85,8 | 85,0 | 91,6 |
| | 2004 | 102,8 | 102,3 | 98,2 | 147,5 | 87,0 | 90,1 | 91,8 | | | | | |
| Sprzedaż detaliczna towarów ^b (w cenach bieżących): | | | | | | | | | | | | | |
| poprzedni miesiąc=100 | 2003 | x | 87,8 | 109,9 | 107,9 | 98,9 | 96,3 | 101,5 | 96,2 | 104,3 | 108,5 | 86,6 | 122,2 |
| | 2004 | 64,6 | 108,9 | 119,5 | 120,9 | 73,9 | 97,4 | 104,0 | | | | | |
| analogiczny miesiąc poprzedniego roku=100 | 2003 | 104,5 | 94,2 | 88,5 | 101,9 | 99,4 | 94,4 | 88,7 | 93,7 | 102,9 | 102,4 | 95,0 | 99,4 |
| | 2004 | 74,9 | 92,8 | 100,9 | 113,0 | 84,5 | 85,4 | 87,5 | | | | | |
| Wskaźnik cen towarów i usług konsumpcyjnych ^c : | | | | | | | | | | | | | |
| analogiczny okres poprzedniego roku=100 | 2003 | . | . | 100,4 | . | . | 100,4 | . | . | 100,7 | . | . | 101,5 |
| | 2004 | . | . | 101,6 | . | . | . | . | . | . | . | . | . |

a W przedsiębiorstwach, w których pracowało powyżej 49 osób. b W przedsiębiorstwach, w których pracowało powyżej 9 osób. c Dane kwartalne.

WYBRANE DANE O WOJEWÓDZTWIE ŚLĄSKIM (dok.)

| WYSZCZEGÓLNIENIE | | I | II | III | IV | V | VI | VII | VIII | IX | X | XI | XII |
|--|-------------|--------|--------|--------|--------|--------|--------|---------------|--------|--------|--------|--------|--------|
| Wskaźnik cen skupu ziarna zbóż: | | | | | | | | | | | | | |
| poprzedni miesiąc=100 | 2003 | 98,8 | 103,5 | 100,6 | 105,0 | 110,0 | 101,6 | 87,5 | 93,5 | 101,8 | 103,1 | 130,0 | 105,7 |
| | 2004 | 103,2 | 103,1 | 101,3 | 98,3 | 102,5 | 96,5 | 91,5 | | | | | |
| analogiczny miesiąc poprzedniego roku=100 | 2003 | 91,2 | 95,5 | 91,3 | 102,4 | 114,2 | 112,3 | 111,5 | 103,2 | 102,8 | 103,3 | 143,2 | 142,2 |
| | 2004 | 148,6 | 148,0 | 149,0 | 139,5 | 130,1 | 123,5 | 129,3 | | | | | |
| Wskaźnik cen skupu żywca rzeźnego wołowego: | | | | | | | | | | | | | |
| poprzedni miesiąc=100 | 2003 | 94,7 | 101,3 | 103,2 | 101,4 | 94,8 | 100,7 | 98,9 | 107,5 | 93,8 | 104,2 | 95,7 | 103,1 |
| | 2004 | 96,8 | 106,8 | 104,9 | 103,6 | 113,9 | 119,5 | 104,3 | | | | | |
| analogiczny miesiąc poprzedniego roku=100 | 2003 | 84,4 | 87,8 | 92,4 | 93,5 | 95,6 | 95,7 | 96,1 | 98,1 | 93,8 | 102,3 | 89,4 | 98,3 |
| | 2004 | 100,5 | 106,0 | 107,7 | 110,0 | 132,2 | 156,8 | 165,2 | | | | | |
| Wskaźnik cen skupu żywca rzeźnego wieprzowego: | | | | | | | | | | | | | |
| poprzedni miesiąc=100 | 2003 | 92,8 | 100,7 | 99,4 | 101,7 | 99,4 | 102,2 | 109,6 | 102,3 | 106,1 | 87,9 | 94,8 | 97,5 |
| | 2004 | 94,0 | 107,5 | 119,0 | 103,7 | 101,5 | 113,5 | 101,8 | | | | | |
| analogiczny miesiąc poprzedniego roku=100 | 2003 | 73,3 | 77,4 | 77,5 | 81,0 | 85,1 | 90,4 | 94,4 | 96,0 | 106,2 | 96,8 | 95,6 | 92,8 |
| | 2004 | 94,0 | 100,4 | 120,2 | 122,6 | 125,3 | 139,1 | 129,2 | | | | | |
| Relacje cen skupu ^a żywca wieprzowego do cen 1 kg zestawu pasz ^b | 2003 | 6,7 | 6,6 | 6,5 | 6,6 | 6,5 | 6,5 | 5,6 | 6,8 | 8,0 | 6,9 | 6,3 | 6,1 |
| | 2004 | 5,6 | 5,7 | 6,8 | 7,1 | 7,2 | 7,8 | 7,2 | | | | | |
| Wskaźnik rentowności obrotu w przedsiębiorstwach ^c w %: | | | | | | | | | | | | | |
| brutto ^d | 2003 | . | . | 1,2 | . | . | 1,5 | . | . | 1,8 | . | . | 3,6 |
| | 2004 | . | . | 6,1 | . | . | 7,9 | . | . | | . | . | |
| netto ^e | 2003 | . | . | 0,1 | . | . | 0,5 | . | . | 0,8 | . | . | 2,8 |
| | 2004 | . | . | 5,1 | . | . | 6,5 | . | . | | . | . | |
| w tym górnictwo i kopalnictwo: | | | | | | | | | | | | | |
| brutto ^d | 2003 | . | . | -5,1 | . | . | -10,7 | . | . | -7,4 | . | . | 9,6 |
| | 2004 | . | . | 6,8 | . | . | 13,8 | . | . | | . | . | |
| netto ^e | 2003 | . | . | -5,5 | . | . | -10,8 | . | . | -7,6 | . | . | 9,4 |
| | 2004 | . | . | 5,2 | . | . | 10,0 | . | . | | . | . | |
| Podmioty gospodarki narodowej ^f | 2003 | 418111 | 418447 | 417757 | 417305 | 416960 | 417675 | 418572 | 419801 | 421094 | 422114 | 422688 | 424031 |
| | 2004 | 422151 | 422918 | 423664 | 424433 | 425033 | 426054 | 426417 | | | | | |
| w tym spółki prawa handlowego | 2003 | 22202 | 22366 | 22480 | 22640 | 22743 | 22854 | 22957 | 23056 | 23176 | 23267 | 23336 | 23471 |
| | 2004 | 23567 | 23682 | 23789 | 23908 | 24031 | 24127 | 24220 | | | | | |
| w tym z udziałem kapitału zagranicznego | 2003 | 4011 | 4038 | 4037 | 4041 | 4044 | 4051 | 4060 | 4070 | 4085 | 4094 | 4095 | 4105 |
| | 2004 | 4119 | 4122 | 4127 | 4133 | 4149 | 4173 | 4189 | | | | | |

^a Ceny bieżące bez VAT. ^b Zestaw pasz obejmuje: 0,58 kg ziemniaków i 0,35 kg zbóż (według cen targowiskowych) oraz 0,07 kg mieszanki "PT-2" (według cen detalicznych). ^c W przedsiębiorstwach, w których pracowało powyżej 49 osób; dane są prezentowane narastająco. ^d Relacja wyniku finansowego brutto do przychodów z całokształtu działalności. ^e Relacja wyniku finansowego netto do przychodów z całokształtu działalności. ^f W rejestrze REGON, bez rolników indywidualnych i jednostek lokalnych; stan w końcu okresu.

U w a g a. Znacząca zmiana wskaźników finansowych na koniec 2003 r. nastąpiła wskutek wzrostu pozostałych przychodów operacyjnych oraz przychodów finansowych w wyniku umorzenia zobowiązań podlegających restrukturyzacji na podstawie Ustawy z dnia 26 listopada 1998 r. o dostosowaniu górnictwa węgla kamiennego do funkcjonowania w warunkach gospodarki rynkowej oraz szczególnych uprawnieniach i zadaniach gmin górniczych wraz z późniejszymi zmianami.